

# Léa Courdès-Murphy

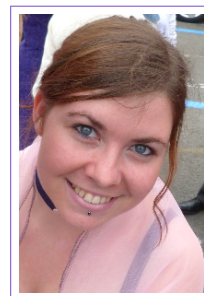
## Curriculum Vitæ

36, avenue Jacques Cœur

86 000 Poitiers

+33 6 95 65 50 14

✉ lea.courdes.murphy@gmail.com



### État civil

Née le 22 novembre 1991

Nationalité française

Célibataire

### Situation actuelle

2018-2019 **Attachée Temporaire d'Enseignement et de Recherche** au département des sciences du langage de l'Université de Poitiers.

Affiliation au laboratoire de recherche **FORELLIS** (FORMes et REprésentations en Linguistique, Littérature et dans les arts de l'Image et de la Scène, Université de Poitiers) – EA 3816

### Carrière universitaire

2017-2018 **Attachée Temporaire d'Enseignement et de Recherche** au département des sciences du langage de l'Université de Toulouse 2 – Jean Jaurès.

Affiliation au laboratoire de recherche **CLLE-ERSS** (Cognition, Langues, Langage, Ergonomie – Équipe de Recherche en Syntaxe et Sémantique, Université de Toulouse 2 – Jean Jaurès) – UMR 52-63.

2014-2017 **Contrat Doctoral Unique** de l'Université Toulouse 2 – Jean Jaurès.

Affiliation au laboratoire de recherche **CLLE-ERSS**.

### Diplômes

2018 **Doctorat**, Sciences du langage spécialité phonologie et sociolinguistique, Université Toulouse 2 – Jean Jaurès.

2014 **Master**, Linguistique Cognition et Communication, Université Toulouse 2 – Jean Jaurès – Mention Très Bien, Major de promotion.

2012 **Licence**, Sciences du langage, Université Toulouse II Le Mirail – Mention Très Bien, Major de promotion.

2009 **Baccalauréat** Général, Série scientifique, Toulouse – Lycée Jolimont.

## Distinctions

- Mai 2019 Classée **3ème** au poste de **Maître de conférences**, *morphologie, phonologie, phonétique*, proposé par l'Université de Lille.
- Juin 2016 Obtention d'une **Aide à la Mobilité Internationale des Doctorants (AMID)**, Université de Vienne (Wien Universität), Vienne, Autriche, 20 jours.
- 2014 – 2017 Obtention d'un **Contrat Doctoral Unique (CDU)** financé par le ministère de l'enseignement Supérieur et de la Recherche (Université Toulouse 2 – Jean Jaurès).
- 2012 – 2014 **Bourse au mérite universitaire** financée par le ministère de l'enseignement Supérieur et de la Recherche (Académie de Toulouse).

## Organisation de manifestations scientifiques

- Juillet 2017 Membre du comité local d'organisation de la *1<sup>st</sup> PAC Summer school*. Université Toulouse 2 – Jean Jaurès, 10-12 juillet 2017.
- 2016 - 2018 Co-responsable du CEPEL (Cercle d'Étudiants Pour l'Étude du Langage).
- Juin 2016 Début de la collaboration avec E. Pustka, Université de Vienne, Autriche, en vue d'organiser le Workshop *Marseille Tradition Transformation Differenz*.
- 2014 - 2016 Membre du CEPEL.

## Responsabilités administratives

- 2016 - 2018 Représentante élue des doctorant(e)s et jeunes docteur(e)s au Conseil d'Unité du Laboratoire CLLE, Université Toulouse 2 – Jean Jaurès.

## Informatique

- Bureautique Word, Excel, PowerPoint, Access, Libre Office.
- Traitement de la parole **Praat**, WaveSurfer, Audacity, SSPAS.
- Outils pour la linguistique Dolmen, Lexique 3, Frantext, Glaff, AntConc.
- Statistique **R**, PSPP, SPSS.
- Langage HTML, CSS,  $\LaTeX$ , Java.

## Langues

- Français Langue maternelle.
- Anglais Niveau C1.
- Allemand Niveau B2.
- Russe Niveau A2.

# Synthèse des activités de recherche

## Thèse de doctorat

Titre Nivellement et sociophonologie de deux grands centres urbains : le système vocalique de Toulouse et de Marseille.

Soutenance Le 22 octobre 2018 à l'Université de Toulouse 2 – Jean Jaurès.

Membres	Fonction	Université	Grade	CNU
Lyche Chantal	Présidente	Oslo (Norvège)	PR Émérite	07
Côté Marie-Hélène	Rapporteuse	Lausanne (Suisse)	PR	07
Herment Sophie	Rapporteuse	Aix-Marseille	PR	11
Durand Jacques	Examineur	Toulouse Jean Jaurès	PR Émérite	11
Eychenne Julien	Examineur	Foreign Studies (Corée)	PR	07
Przewozny Anne	Examinatrice	Toulouse Jean Jaurès	MCF	11
Montermini Fabio	Directeur	Toulouse Jean Jaurès	DR CNRS	07
Tarrier Jean-Michel	Directeur	Toulouse Jean Jaurès	MCF	07

Résumé La plupart des travaux en sociolinguistique portant sur les différentes variétés du français affirment qu'un nivellement sans commune mesure est à l'œuvre en France à l'heure actuelle. Les caractéristiques régionales tendraient à s'uniformiser au profit d'une norme de prestige supra-locale ; ce phénomène est désormais connu sous l'appellation « exception française ». Cette thèse propose une étude multidimensionnelle (socio-phonologique et phonético-acoustique) des caractéristiques segmentales des variétés françaises de Toulouse et de Marseille, dans l'optique de décrire la dynamique en cours de ces systèmes et de mettre à l'épreuve la thèse du nivellement. De surcroît, nous débattons des facteurs sociolinguistiques à l'origine des changements en cours dans ces variétés. Notre travail se fonde sur des données issues des corpus que nous avons constitués selon le protocole et la méthodologie des programmes de recherche Phonologie du Français Contemporain : usages, variétés et structure (PFC) et Langue, Ville, Travail, Identité (LVTI). Nous nous focalisons sur le système vocalique et en particulier sur les voyelles moyennes, le schwa et les voyelles nasales. Tout au long de ce travail, nous nous interrogeons sur la capacité des cadres phonologiques formels à modéliser des données reflétant une grande variation. Plus précisément, nous confrontons le cadre de la Phonologie de Dépendance aux résultats dégagés dans nos analyses statistiques afin d'en déterminer les avantages et les limites.

## Collaborations scientifiques

- Depuis 2013 Membre du programme de recherche **PFC** (Phonologie du Français Contemporain : usages, variétés et structures).  
Coordination : Helene N. Andreassen, Olivier Baude, Marie-Hélène Côté, Sylvain Detey, Julien Eychenne, Elissa Pustka, Isabelle Racine.  
<https://www.projet-pfc.net/>
- Depuis 2013 Membre du programme de recherche **LVTI** (Langue, Ville, Travail, Identité).  
Coordination : Hélène Giraudou, Anne Przewozny-Desriaux, Jean-Michel Tarrier.  
<http://www.projet-pac.net/home-lvti/pac.html>
- Depuis 2013 Membre du programme de recherche **PAC** (Phonologie de l'Anglais Contemporain : usages, variétés et structures).  
Coordination : Sophie Herment, Sylvain Navarro, Anne Przewozny-Desriaux, Cécile Viollain.  
<http://www.projet-pac.net/>

Ces programmes visent à mettre à l'épreuve des modèles théoriques phonético-phonologiques mais également à montrer l'ampleur de la variation phonologique attestée sur un point d'enquête, LVTI se concentrant principalement sur les villes de Toulouse et Manchester. Le protocole de ces programmes se base sur l'enregistrement de locuteurs sur quatre tâches : une lecture de mots isolés, une lecture de texte, une conversation semi-dirigée portant sur les thèmes de la Langue, de la Ville, du Travail et de l'Identité, enfin une conversation libre entre le locuteur et un de ses proches.

## Sujets de recherche

### Description de la variation sociophonologique

Dans le cadre de mon master recherche et de mon doctorat en sciences du langage, je suis devenue membre des programmes de recherche PFC/LVTI/PAC. Mon implication dans ces programmes de recherche m'a amené à conduire des enquêtes de terrain pour constituer de grands corpus oraux. Cette étape préliminaire à toute description et analyse nécessite de connaître les enjeux d'étude d'une communauté linguistique donnée, d'être ancré dans la communauté afin de développer ses réseaux et enfin de sélectionner des locuteurs en fonction de critères pertinents pour l'analyse.

Date	Programme	Point d'enquête	Entretiens
2015	PFC-LVTI	Marseille (France)	25 locuteurs
2015	PAC-LVTI	Rangiora (Christchurch, Nouvelle-Zélande)	11 locuteurs
2014	PFC-LVTI	Toulouse (France)	3 locuteurs
2012	PFC-LVTI	Toulouse (France)	12 locuteurs

Mon travail est principalement axé sur la description des variétés du français méridional et de la variation intra et interlocuteurs qui peut être attestée en contexte urbain. Je me concentre plus spécifiquement sur le système vocalique de locuteurs toulousains et marseillais (voyelles hautes et basses, voyelles moyennes, schwa et voyelles nasales).

L'enjeu de mon travail est de prendre en compte des facteurs linguistiques (position du segment étudié dans un mot, contexte gauche et/ou droit, fréquence du mot, frontières morphologiques, etc.) et sociolinguistiques (âge, genre, lieu d'origine et mobilité du locuteur, représentation de la variété locale et de la région, parole surveillée ou naturelle, etc.) afin de mieux comprendre et décrire la dynamique des systèmes. En d'autres termes, je tente de mieux saisir les forces à l'origine des variations linguistiques attestées dans de grands corpus oraux.

Parmi les résultats novateurs de mes travaux, j'ai pu démontrer par exemple que l'attitude des locuteurs face à leur propre variété (revendication d'une prononciation et d'un lexique local, sentiment de fierté, de honte, etc.) a des conséquences significatives sur le système attesté. Par ailleurs, j'ai pu mettre en évidence différentes vitesses du changement phonético-phonologique en cours entre les centres urbains méridionaux. Mes travaux m'ont également permis de poser l'hypothèse d'un nivellement entre les variétés du français méridional (norme locale autrement appelée « Dominant Southern French ») plutôt qu'une simple standardisation au profit d'une norme de référence supra-locale, telle que représentée dans les médias, dans les dictionnaires de prononciation, etc.

## Outils pour la linguistique

Dans le but de croiser des facteurs linguistiques et sociolinguistiques pour décrire la dynamique des systèmes, je suis amenée à utiliser et développer divers outils. J'ai par exemple exploré mes données du français méridional grâce aux logiciels Praat, Audacity ou encore Dolmen. J'ai également procédé à des analyses statistiques variées (analyses bivariées : Chi<sup>2</sup>, Test de Student, Test de Fisher, etc. ; analyses multivariées : régression linéaire, régression logistique et régression à effets mixtes). Pour mener ces analyses statistiques, j'ai développé des scripts en langage R aujourd'hui utilisés et exploités par des doctorants des programmes PFC/PAC (Julie Rouaud, Lison Fabre, Marc-Philippe Brunet).

Mon intérêt se portant sur les unités segmentales notamment d'un point de vue phonético-acoustique, j'ai développé des scripts Praat en vue d'extraire automatiquement des données formantiques. Grâce aux bases de données ainsi constituées, j'ai proposé un modèle de visualisation des systèmes vocaliques en trois dimensions (langage R) augmentant les possibilités de description et d'analyse des systèmes.

Depuis novembre 2018, je développe en collaboration avec J. Eychenne (Hankuk University of Foreign Studies, Séoul, Corée) un nouveau logiciel d'analyse de données orales : *Phonometrica*. Ce logiciel développé en langage C++ et utilisant la Bibliothèque R permettra aux utilisateurs de procéder à des annotations, des analyses statistiques, des visualisations de données et résultats

sur une seule et même plateforme numérique. Notre but ici est de rendre accessible les tests statistiques et les visualisations de données aux utilisateurs ne maîtrisant pas la syntaxe de langages informatiques tels que R.

- Courdès-Murphy, Léa & Julien Eychenne (2019). Phonometrica : an open-source platform for phonometrics [Computer program]. Version 0.2.0, retrieved 17 March 2019.  
<http://www.phonometrica.io>

## Modélisation phonologique

L'intérêt de la description de la variation socio-phonologique est de pouvoir mettre à l'épreuve des modèles de formalisation phonologique. En ce sens, je me suis intéressée aux cadres théoriques en partie basés sur des primitives infrasegmentales unaires (Phonologie de Dépendance, Phonologie de gouvernement puis phonologie CVCV). J'ai fait le choix d'offrir une modélisation de mes données dans le cadre de la phonologie de dépendance puisqu'il permet, grâce à son principe phare de maximisation de la contrastivité, de privilégier la sous-spécification, d'éviter les mécanismes de destruction de structure profonde, etc. Ces postulats théoriques visent à rendre les représentations phonologiques les moins opaques possibles par rapport à des niveaux plus proches de la surface.

Mon apport ici consiste à tester non pas la possibilité d'une modélisation théorique sur un seul phénomène du système phonologique, mais plutôt d'envisager des formalisations plus globales en prenant en compte le système phonologique dans son intégralité. Je suis également amenée à dégager les limites et les avantages d'un modèle de formalisation théorique, ce qui me permet de faire des comparaisons entre les différents cadres théoriques phonologiques : comparaison entre autre des valeurs des primitives, des structures infrasegmentales, des liens entretenus entre les segments, etc. De plus, je n'envisage pas de me restreindre aux modèles à primitives puisque mon travail consiste également à prendre en compte l'interface phonologie/phonétique en explorant par exemple des modèles basés sur les usages.

Mon champ d'étude n'est pas limité au volet infrasegmental. En effet, dans le but de modéliser la variation phonologique, je suis amenée à réfléchir à l'interaction entre les structures infrasegmentales et suprasegmentales. J'ai, par exemple, largement développé la notion de pied syllabique, indispensable dans mes représentations phonologiques.

À l'heure actuelle, les chercheurs ayant proposé des modalisations théoriques en phonologie de dépendance dans leurs travaux souhaitent organiser une journée d'étude afin de mettre en commun les problématiques rencontrées ainsi que des réflexions permettant d'améliorer le modèle. À l'issue de cette journée d'étude, nous éditerons un ouvrage collaboratif.

# Travaux scientifiques

## Présentation

Depuis mon entrée en master en sciences du langage, j'ai eu l'occasion de présenter les divers aspects de mes travaux de recherche. J'ai été amenée à exposer mes travaux seule ou en collaboration avec d'autres chercheurs comme J. Durand, A. Przewozny, J.-M. Tarrier (CLLE-ERSS, Université de Toulouse Jean Jaurès), C. Viollain, H. Chatellier (Université Paris-Ouest Nanterre la Défense) ou encore J. Eychenne (Hankuk University of Foreign Studies, Séoul, Corée du Sud). Sur un plan international, j'ai pu, d'une part, coécrire deux chapitres de l'ouvrage *Varieties of Spoken French* aux Presses Universitaires d'Oxford. Dans ces chapitres, nous proposons une analyse phonétique, syntaxique et lexicale des productions de deux locuteurs méridionaux (Toulouse, Nice). D'autre part, j'ai participé à divers colloques internationaux comme les journées FLORAL-PFC, PAC, le GTRC (Grands Travaux de Recherche Concertée), l'AFLS (Association for French Language Studies) ou encore le RFP (Réseaux français de phonologie). De plus, j'ai pu communiquer sur mon travail au sein d'axes de recherche via des journées d'étude, des séminaires, des workshops ou des ateliers.

Ayant obtenu une bourse AMID (Aide à la Mobilité Internationale des Doctorants, 2017), j'ai entamé une collaboration avec l'équipe de l'Institut des Langues Romanes de l'Université de Vienne, Autriche (Institut für Romanistik, Wien Universität) et plus particulièrement avec Elissa Pustka, Professeure des Universités et Luise Jansen, doctorante. Ce séjour de recherche d'un mois a été fructueux puisque j'ai animé plusieurs séminaires.

Concernant ma collaboration avec les membres des programmes PFC/PAC/LVTI, j'ai eu l'occasion de présenter à plusieurs reprises les aspects méthodologiques de ces programmes mais aussi de proposer des éléments d'amélioration du protocole d'enquête.

➤ Travaux en lien avec le protocole : [ACT1], [COM1], [COM8], [JESA7], [JESA8]

J'ai également exposé à diverses reprises mes résultats issus de la description de la variation attestée dans l'espace méridional portant sur le système dans sa globalité ou sur des phénomènes segmentaux plus précis. De plus, l'interdisciplinarité de mon profil m'a permis d'avoir sur mes données une vision tantôt phonologique, tantôt morphophonologique, tantôt phonético-acoustique, et tantôt sociolinguistique.

➤ Travaux en phonologie descriptive : [COS1], [COS2], [COM2], [JESA9]

➤ Travaux phonético-acoustiques : [COM4], [JESA5]

➤ Travaux en sociolinguistique : [COM5], [COM7], [COM8], [COM10], [JESA2]

Le développement et l'utilisation d'outils pour la linguistique fait partie intégrante de mes intérêts de recherche. En ce sens, j'ai proposé à plusieurs reprises des communications portant sur la présentation de démarches statistiques en linguistique de corpus, l'utilisation de nouveaux modèles de visualisation de données acoustiques, ou encore sur la démonstration d'utilisation de logiciels tel que DOLMEN.

➤ Travaux : [COM11], [JESA4], [JESA6]

Enfin, j'ai également souhaité partager mes réflexions autour de la modélisation phonologique à partir de données attestées. J'ai ainsi présenté des travaux sur le modèle de la phonologie de dépendance et sur les problèmes soulevés par la modélisation du changement en cours dans les variétés méridionales.

➤ Travaux : [COM3], [COM5], [COM6], [JESA3]

		2013	2014	2015	2016	2017	2018	2019	En cours
Publications	Chapitres d'ouvrage				2				1
	Articles de revue								1
	Actes de colloques						1		
Communications	Colloques internationaux		6		3		2		1
	Journées d'étude/Ateliers	1			2	2			
	Séminaires				2			1	
	Workshops						1		
	Vulgarisations					1		1	

## Travaux en cours

- 1 Courdès-Murphy, L. & Eychenne, J. *Dynamiques à l'œuvre dans le nivellement des voyelles nasales à Marseille*. Journal of French Language Studies. Article en cours d'évaluation.
- 2 Courdès-Murphy, L. & Durand, J. « Levelling of schwa in Midi French : Grammar-internal vs grammar-external forces. » In : Andreassen, H. & Pustka, E. (éds) *French Schwa : Phonological analysis in light of quantitative data*. Language Science Press, Language variation. Chapitre d'ouvrage collaboratif accepté et en cours de rédaction.
- 3 Courdès-Murphy, L. « Vitesse de changement des variétés méridionales : explorations et analyses. » Colloque annuel de l'AFLS : *Le français d'ici, de là, de là-bas*, Université de Bristol, 15-17 juillet 2019. Communication acceptée.



## Chapitres d'ouvrage scientifiques

- COS1 Courdès-Murphy, L., Durand, J., Ratier, C. & Rossi, G. (2016). « French in Haute-Garonne : A speaker from Toulouse. » In : Detey, S., Durand, J., Laks, B. et Lyche, C. (éds.) *Varieties of Spoken French*. Oxford : Oxford University Press, pp. 179-191. ISBN : 9780199573714
- COS2 Pagliano, C., Nome, A. & Courdès-Murphy, L. (2016). « French in Alpes-Maritimes : A speaker from Nice. » In : Detey, S., Durand, J., Laks, B. et Lyche, C. (éds.) *Varieties of Spoken French*. Oxford : Oxford University Press, pp. 202-210. ISBN : 9780199573714

## Actes de colloques internationaux

- ACT1 Tarrier, J.-M, Przewozny-Desriaux, A., Durand, J. & Courdès-Murphy, L. (2018). « Langue, Ville, Travail, Identité. Le phénomène du nivellement traité par la description sociophonologique à Toulouse. » In : Gadet, F. (éds.) *Les métropoles francophones en temps de globalisation*, collection Linguistique Variationnelle, Paris : Classiques Garnier, pp. 277-291. ISBN : 9782406085164

## Communications à des colloques internationaux à comité de sélection

- COM1 Courdès-Murphy L. & Tarrier J.-M. (2018) « Grille thématique d'entretien, une proposition pour le programme PFC. » *Colloque annuel Floral-PFC 2018*, Université de Paris X, 22-25 novembre 2018.
- COM2 Courdès-Murphy L. & Eychenne, J. (2018) « Dynamiques à l'œuvre dans le nivellement des voyelles nasales à Marseille. » *Colloque annuel de l'AFLS : Langue française : mise au point sur ses usages et ses utilisateurs*, Université Toulouse 2 – Jean Jaurès, 27-29 juin 2018.
- COM3 Courdès-Murphy, L. & Durand, J. (2016) « Le schwa en français méridional : de l'empirie à la modélisation théorique en phonologie de dépendance. » *Colloque annuel Floral-PFC 2016*, Université de Paris X, 17-19 novembre 2016.
- COM4 Courdès-Murphy, L. (2016) « Étude descriptive des voyelles moyennes en français méridional : de la loi de position à l'analyse acoustique. » *Colloque annuel Floral-PFC 2016*, Université de Paris X, 17-19 novembre 2016.

- COM5 Courdès-Murphy, L. & Durand, J. (2016) « À la croisée de la sociolinguistique et de la phonologie théorique : Le schwa en français méridional. » *14<sup>èmes</sup> rencontres du Réseau Français de Phonologie*, Université de Nice Sophia Antipolis, 30 juin – 02 juillet 2016.
- COM6 Courdès-Murphy, L., Durand, J. & Tarrier, J.-M. (2014) « Les voyelles nasales dans le français de Toulouse, vers une modélisation d'un nivellement en cours. » *Colloque annuel Floral-PFC 2014*, Université de Paris X, 4-9 décembre 2014.
- COM7 Chatellier, H., Courdès-Murphy, L., Durand, J., Giraud, H., Przewozny-Desriaux, A. & Tarrier, J.-M. (2014) « Changements et nivellement en français de Toulouse. » *Colloque annuel de l'AFLS : Que le français se nomme diversité*, University of Kent, Canterbury (Angleterre), 25-27 juin 2014.
- COM8 Courdès-Murphy, L., Durand, J. & Tarrier, J.-M. (2014). « Voyelles nasales et nivellement en français de Toulouse. » *Colloque annuel de l'AFLS : Que le français se nomme diversité*, University of Kent, Canterbury (Angleterre), 25-27 juin 2014.
- COM9 Chatellier, H., Courdès-Murphy, L., Durand, J., Giraud, H., Przewozny-Desriaux, A. & Tarrier, J.-M. (2014) « Le programme LVTI : premiers résultats et discussion. » *Colloque GTRC PARIS 2014 Les Métropoles francophones en temps de globalisation*, Université Paris Ouest Nanterre La Défense, 5-7 juin 2014.
- COM10 Chatellier, H. & Courdès-Murphy, L. (2014) « Levelling, non-levelling and counter-levelling in Manchester and Toulouse. » *Colloque international PAC 2014*, Université Montpellier III, 26-27 mai 2014.
- COM11 Courdès-Murphy, L., Durand, J., Eychenne, J. & Viollain, C. (2014) « A tool for the exploration of data within the PFC/PAC/LVTI programmes : Dolmen. » *Colloque international PAC 2014*, Université Montpellier III, 26-27 mai 2014.

## Journées d'étude, séminaires ou ateliers

- JESA1 Courdès-Murphy, L. (2019) « Nivellement et sociophonologie de Toulouse et de Marseille. » Séminaire du laboratoire FORELLIS, Université de Poitiers, 10 mai 2019.
- JESA2 Courdès-Murphy, L. & Eychenne, J. (2018) « Aspects sociolinguistiques du parler de Marseille : Étude des voyelles nasales. » Workshop Marseille. *Tradition. Transformation. Differenz*. Institut für Romanistik, Université de Vienne, 8 juin 2018.

- JESA3 Courdès-Murphy, L. (2017) « Le schwa en français méridional : de l'empirie à la phonologie théorique. » (poster) *Grammaires aérées*, CLLE-ERSS, Lège-Cap-Ferret, 7 septembre 2017.
- JESA4 Courdès-Murphy, L. (2017) « Le système vocalique à 360° : représentation tridimensionnelle appliquée au corpus LVTI Marseille et Toulouse. » *Journée d'étude de l'équipe VARIation et STructure*, CLLE-ERSS, Université de Toulouse, 11 mai 2017.
- JESA5 Courdès-Murphy, L. (2016) « Étude descriptive des voyelles moyennes en français méridional : de la loi de position à l'analyse acoustique. » *Séminaire de l'équipe VARIation et STructure*, CLLE-ERSS, Université de Toulouse, 4 novembre 2016.
- JESA6 Courdès-Murphy, L. (2016) « La régression linéaire appliquée aux voyelles nasales de Toulouse. » *Atelier de l'équipe de Romanistique de Frau Pustka*, Institut für Romanistik, Université de Vienne, 15 juin 2016.
- JESA7 Courdès-Murphy, L. & Eychenne, J. (2016) « Proposition de codage des voyelles nasales dans le cadre du programme Phonologie du Français Contemporain. » *Atelier de l'équipe de Romanistique de Frau Pustka*, Institut für Romanistik, Université de Vienne, 8 juin 2016.
- JESA8 Courdès-Murphy, L. (2016) « LVTI : Language, Urban Life, Work and Identity. Protocols and methods. » *Empirische Methoden der Sprachwissenschaft : Feldforschung*, Institut für Romanistik, Université de Vienne, 6 juin 2016.
- JESA9 Courdès-Murphy, L. (2013) « LVTI Toulouse : Une enquête à Toulouse. » *Atelier LVTI*, Université Toulouse II, 4 juillet 2013.

## Vulgarisation

- VUL1 Courdès-Murphy, L. (2019) « Les drôles d'accents de France. » Événement *Pint of science*, Poitiers, 20-22 mai 2019. Conférence de vulgarisation scientifique, conférencière invitée par des organisateurs de l'événement ayant suivi certains de mes enseignements dispensés à l'Université de Poitiers.
- VUL2 Courdès-Murphy, L. (2017) « 'Chocolatine', 'poche'... Coup d'œil sur le parler toulousain. » *Reportage du journal télévisé de 13h*, TF1, diffusé le 7 février 2017.

## Synthèse des activités pédagogiques

Statut (Organisme)	Année universitaire	Intitulé	Diplôme	Vol. TD
ATER (U. Poitiers)	2018-2019	- Introduction à la linguistique 1	Licence 1	24h
		- Introduction à la linguistique 2	Licence 1	2h
		- Orthographe	Licence 1	42h
		- Phonétique Générale	Licence 1	24h
		- Histoire de l'écriture	Licence 1	24h
		- Sociolinguistique	Licence 3	42h
		- Sémantique	Licence 3	36h
ATER (U. Toulouse)	2017-2018	- Métiers des sciences du langage	Licence 1	2h
		- Fondements de la phonologie	Licence 2	31h15
		- Histoire de la linguistique	Licence 1	31h15
		- Sociolinguistique	Licence 1	31h15
		- Fondements méthodes et pratiques de la sociolinguistique	Master 1&2	3h
CDU (U. Toulouse)	2015-2017	- Métiers des sciences du langage	Licence 1	2h
		- Fondements de la phonologie	Licence 2	62h30
		- Histoire de la linguistique	Licence 1	62h30
		- Fondements méthodes et pratiques de la sociolinguistique	Master 1&2	3h

## Activités administratives

### CEPEL

Le CEPEL (Cercle d'Étudiants Pour l'Étude du Langage) est un collectif de doctorants toulousains organisant des rencontres régulières entre des étudiants de toutes disciplines et des chercheurs sur les thématiques des sciences du langage, sous la forme de séminaires ou encore de tables rondes.

➤ <http://cepel.tlse.free.fr/>

Après avoir été membre du CEPEL depuis 2014, j'ai été élue en 2016 pour deux années en tant que co-responsable du collectif. Lors de ma première année de mandat, j'ai coordonné un projet de restructuration : changement de site internet, représentation sur les réseaux sociaux, nouvelle charte graphique et création d'un nouveau logo. Nous avons organisé trois séminaires :

- Théophanous, O. (14 mars 2017) *Acquisition du vocabulaire en langue seconde : Mythes et réalités.*
- Alazard, C. (19 avril 2017) *Écouter avec les yeux : apports de la multimodalité à la correction phonétique.*
- Montermini, F. (26 avril 2017) *Le côté pathologique de la morphologie : pourquoi et comment les morphologies diffèrent dans les langues.*

Lors de ma deuxième année de mandat, j'ai mis en place et coordonné une formation optionnelle « Organisation des événements scientifiques » à destination des étudiants en Master Sciences du Langage de l'Université Toulouse 2 – Jean Jaurès. Ce projet a été établi en collaboration avec le département des Sciences du Langage de l'Université de Toulouse 2 – Jean Jaurès et les laboratoires de recherche CLLE-ERSS (UMR 5263) et Octogone-Lordat (EA 4156). Le but de cette formation qui s'est déroulée durant toute l'année universitaire 2017 - 2018 était de faire développer aux étudiants les compétences suivantes : organisation complète d'un événement scientifique, recrutement de nouveaux membres, conduite de réunions, gestion d'un budget alloué par les laboratoires CLLE-ERSS et Octogone-Lordat et promotion des séminaires auprès des étudiants et des laboratoires de recherche.

### Autres organisations d'événements scientifiques

Mon implication dans le programme PAC s'est notamment traduite par ma participation à la co-organisation de la première école d'été du programme qui s'est tenue à Toulouse en Juillet 2017 (1<sup>st</sup> PAC Summer School). À cette occasion, j'ai assumé les quelques responsabilités suivantes : préparation de l'événement (interaction avec les participants), préparation du planning de travail, accueil des participants, etc.

Dans le cadre de mon séjour de recherche à l'Institut des Langues Romanes de l'Université de Vienne, Autriche, j'ai entamé une collaboration avec E. Pustka dans le but, entre autre, d'organiser le workshop *Marseille Tradition Transformation Differenz* qui s'est tenu en 2018 à l'Université de Vienne. Ce workshop a été l'occasion de réunir des linguistes, des historiens, des géographes, ou encore des sociologues.

## ■ Suivi et encadrement d'étudiants

Dans le cadre de la Licence Sciences du langage de l'université de Toulouse 2 – Jean Jaurès, Louisa Curci a choisi de faire un stage de 25 heures au laboratoire CLLE-ERSS sous la direction de J.-M. Tarrier dans le but de travailler sur des corpus oraux du français (2016). J'ai eu l'occasion d'encadrer certains de ces travaux comme la création d'une base de données des glissantes dans le corpus LVTI - Toulouse. J'ai également pu la former aux enquêtes de terrain PFC/LVTI ainsi qu'aux traitements des données prévus par ces programmes (maîtrise de Praat, transcriptions orthographiques, codages de la liaison et du schwa).

Afin de préparer l'étudiante en master Lison Fabre à une candidature à un Contrat Doctoral Unique auprès de l'université Toulouse 2 – Jean Jaurès, j'ai été sollicité en 2017 par sa directrice de master et de thèse A. Przewozny-Desrioux pour faire partie d'un jury de suivi et de préparation à l'audition.

- Titre de la thèse en préparation par Lison Fabre : *Approche empirique de la différenciation régionale en anglais australien : système et variation des voyelles antérieures brèves.*

## ■ Autres activités

Entre 2016 et 2018, j'ai été un membre élu au Conseil d'Unité du laboratoire CLLE pour représenter les doctorants et jeunes chercheurs. J'ai ainsi pu participer aux grandes décisions du laboratoire comme la mise en place d'un règlement intérieur en conformité avec les exigences du CNRS, l'organisation d'un groupe de discussions scientifiques permettant de réunir les deux équipes du laboratoire CLLE (Équipe de Recherche en Syntaxe et Sémantique, Laboratoire Travail et Cognition), les démarches à effectuer pour les missions des personnels, ou encore concernant les procédures de candidature à un Contrat Doctoral Unique.